

BEDIENUNGSANLEITUNG

Schnittstelle



WICHTIGE INFORMATIONEN – BITTE VOR DER EINRICHTUNG IHRES TABLETS LESEN

FÜR ELTERN

Übermäßige oder zu frühe Bildschirmzeit bei Kindern kann Risiken bergen. Außerdem kann Ihr Kind online unangemessenen Inhalten ausgesetzt sein. Seit über 10 Jahren bietet Kurio ein immer leistungsfähigeres und individuell einstellbares Kindersicherungssystem an. Bitte stellen Sie sicher, dass Sie dieses bei der ersten Nutzung richtig einrichten, um Nutzungszeiten der Tablet zu regeln, die tägliche Bildschirmzeit zu begrenzen, die Liste der erlaubten Apps zu verwalten und Internetinhalte zu filtern.

- Das KURIO-Tablet muss von einem Erwachsenen eingerichtet werden, um einen angemessenen Schutz für alle Nutzer zu gewährleisten.
- Um Ihr Tablet korrekt auszuschalten, drücken Sie den Ein-/Aus-Schalter, bis ein Fenster auf dem Bildschirm erscheint, und wählen Sie dann „Ausschalten“. Vermeiden Sie es, das Gerät auszuschalten, indem Sie den Ein-/Aus-Schalter so lange drücken, bis das Gerät sich ausschaltet.
- Passwort zurücksetzen: Der technische Support kann Ihr Elternpasswort möglicherweise nicht wiederherstellen. Bitte notieren Sie es sicher.
Bei Verlust des Passworts muss das Tablet eventuell auf Werkseinstellungen zurückgesetzt werden, wodurch alle persönlichen Daten gelöscht werden.
- Bitte verbinden Sie Ihr Tablet regelmäßig mit WLAN, um die neuesten Updates zu erhalten und zu nutzen. Updates werden per WLAN auf Ihr Tablet übertragen. Bei der ersten Nutzung ist eine WLAN-Verbindung erforderlich, um Inhalte zu laden.
- Wenn Sie Probleme mit Ihrem Tablet haben, bringen Sie es bitte nicht zurück ins Geschäft. Kontaktieren Sie unseren Kundenservice.
Weitere Informationen finden Sie auf www.kurioworld.com
- Beachten Sie, dass ein Teil des Speichers vom internen System und vorinstallierten Apps verwendet wird.

Weitere Tipps und Informationen finden Sie auf WWW.KURIOWORLD.COM

Vor der Nutzung eines Videospieles – für Sie und Ihr Kind zu lesen:

I. – Allgemeine Vorsichtsmaßnahmen bei der Nutzung von Videospielen:

Spielen Sie nicht, wenn Sie müde sind oder nicht ausreichend geschlafen haben.
Sorgen Sie für eine gut beleuchtete Umgebung und passen Sie die Bildschirmhelligkeit an.
Wenn das Videospiel mit einem Bildschirm verbunden ist, spielen Sie in angemessenem Abstand zum Fernseher, so weit es die Kabel erlauben.
Machen Sie während des Spielens alle ein bis zwei Stunden eine Pause von zehn bis fünfzehn Minuten.

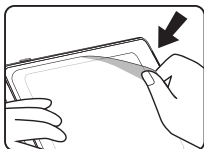
II. – Warnhinweis zu Epilepsie:

Manche Personen können epileptische Anfälle bekommen, die unter Umständen mit Bewusstseinsverlust verbunden sind, ausgelöst durch bestimmte starke Lichtreize wie schnelle Bildfolgen, sich wiederholende einfache geometrische Formen, Blitze oder Explosionen. Diese Personen sind beim Spielen entsprechender Videospiele besonders gefährdet, auch wenn sie keine medizinische Vorgeschichte mit Anfällen haben.

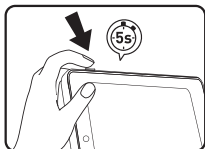
Wenn Sie oder ein Familienmitglied bereits Symptome im Zusammenhang mit Epilepsie (Anfälle oder Bewusstseinsverlust) durch Lichtreize gezeigt haben, konsultieren Sie vor der Nutzung einen Arzt.

Eltern sollten besonders auf ihre Kinder achten, wenn sie Videospiele spielen. Falls Sie oder Ihr Kind Symptome wie Schwindel, Sehstörungen, Augen- oder Muskelzuckungen, Orientierungsschwierigkeiten, unkontrollierte Bewegungen, Krämpfe oder vorübergehenden Bewusstseinsverlust bemerken, beenden Sie das Spiel sofort und suchen Sie einen Arzt auf.

Installation und Aktualisierung



Entfernen Sie die Schutzfolie, bevor Sie das Tablet starten.

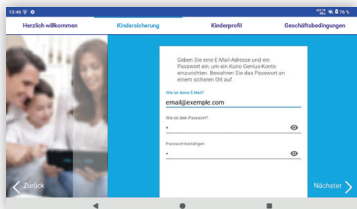


Halten Sie die Einschalttaste 5 Sekunden lang gedrückt, um das Tablet einzuschalten.

Einrichtung des Elternkontos

Richten Sie alle folgenden Punkte ein, damit Ihr Kind sicher im Internet surfen kann.

- **Elternkonto einrichten:** Geben Sie ihre E-Mail-Adresse ein und akzeptieren Sie die Nutzungsbedingungen.
- **Passwort:** Zum Schutz Ihres Elternkontos müssen Sie ein Passwort erstellen.



Profil Ihres Kindes einrichten

- Geben Sie den Namen oder Spitznamen Ihres Kindes ein.
- Geben Sie das Geburtsdatum ein.

Um die Installation abzuschließen, tippen Sie auf „Fertig“. Die Einrichtung ist nun abgeschlossen. Tippen Sie auf das Symbol „Kindernodus aktivieren“, um Ihr Tablet im Kindermodus zu sperren und auf die Einstellungen von KURIO Genius zuzugreifen.


Kinderschnittstelle

1. **Favoriten:** Halten Sie das Symbol einer App gedrückt und wählen Sie „Zu Favoriten hinzufügen“. Die App erscheint dann in diesem Bereich.
2. **Kurio:** Zugriff auf die Motion-Spiele.
3. **Medien:** KiKA, YouTube Kids und Kikaninchen.
4. **KiKA-Inhalte:** Zugriff auf Videos der KiKA-Helden.
5. **Apps:** Zugriff auf alle erlaubten Apps.

Avatar-Symbol



Vorstellung von KURIO GENIUS™

Tippen Sie zweimal auf das  Symbol der Kindersicherung, um das Dashboard der Kurio Genius Kindersicherung zu öffnen. Sie werden aufgefordert, das Passwort Ihres Kontos einzugeben, um auf das Dashboard zugreifen zu können.

Hauptmenü

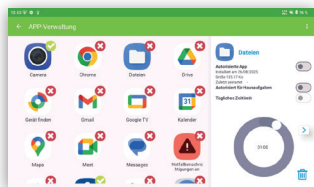
Sie können alle Menüs öffnen, indem Sie auf deren Titel tippen, um spezifische Kindersicherungseinstellungen vorzunehmen.

- **App-Steuerung:** erlaubt oder blockiert jede auf dem Tablet installierte App.
- **Zeitkontrolle:** ermöglicht das Einrichten von Nutzungszeiten pro Tag und die Spielzeitbegrenzung.
- **Web-Steuerung:** erlaubt, blockiert oder verwaltet den Internetzugang, verwendet Internetfilter oder eine Webliste.
- **Blaulichtfilter:** standardmäßig deaktiviert. Aktivieren Sie ihn, um die Menge an blauem Licht auf dem Bildschirm zu reduzieren und digitale Augenbelastung zu verringern, sodass die Augen am Ende des Tages weniger ermüden.
- **Gehörschutz:** der Lautstärkebegrenzer verhindert, dass die Lautstärke zu hoch eingestellt wird, was das Gehör eines Kindes beim Tragen von Kopfhörern schützen soll.
- **Automatischer Speichereinigung:** Diese Option führt alle 15 Minuten eine automatische Speicherbereinigung durch, um die Leistung des Geräts zu verbessern.
- **Globuler Browser-Schutz:** Diese Option wird empfohlen, wenn Sie Google Chrome oder andere Browser anstelle unseres konfigurierbaren sicheren Browsers verwenden möchten.



App-Steuerung

- **Automatische App-Zulassung:** Aktivieren Sie diese Option, wenn Apps im Kinderprofil automatisch installiert werden dürfen. *Achtung: Das bedeutet, dass Ihr Kind alle Apps spielen kann, die es selbst aus einem Store heruntergeladen hat, ohne Ihre vorherige Kontrolle oder Zustimmung.*
- **Vorgeschlagene Apps anzeigen:** diese Option ist standardmäßig aktiviert. Sie zeigt eine Liste ausgewählter Apps im Kinderprofil an. Wenn Sie sie deaktivieren, werden alle vorgeschlagenen Apps, die nicht heruntergeladen und installiert sind, nicht mehr angezeigt. Um sie wieder sichtbar zu machen, müssen Sie die Option erneut aktivieren.
- **Google Assistant:** standardmäßig aktiviert. Sie können ihn jederzeit deaktivieren.
- Wenn Sie auf eine App klicken, können Sie außerdem die erlaubte Nutzungsdauer einstellen und festlegen, ob die App während der Hausaufgabenzeit genutzt werden darf oder nicht.



Zeitkontrolle

Nutzen Sie diese Option, um die Nutzungszeiten der Tablet täglich zu regeln und die Nutzungsdauer festzulegen.

- **Menü der Zeitkontrolle:**
 - **Autorisierte stunden:** erlaubte Zeitfenster innerhalb des Tages. Ziehen Sie die Schieberegler, um die Zeiten festzulegen, in denen Ihr Kind auf seine Apps zugreifen kann.
 - **Spielzeit:** maximale Nutzungsdauer für den ausgewählten Tag..
 - **Hausaufgaben:** es ist möglich, das Tablet während der Hausaufgabenzeit zu sperren. Um diese Funktion ein- oder auszuschalten, schieben Sie den Schalter „Kontrolle aktiv/inaktiv“ oben rechts auf dem Bildschirm. Sie können außerdem im Menü der App-Verwaltung festlegen, welche Apps während dieser Zeit erlaubt sind oder nicht.

Zum Schluss tippen Sie auf eines der Symbole , um die Einstellungen des gewählten Tages auf die anderen Wochentage zu übertragen.

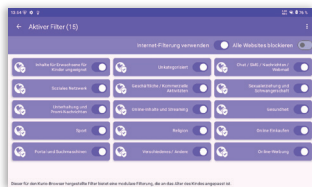


Web-Steuerung

Unser fortschrittliches Filtersystem ermöglicht Kindern den sicheren Zugriff auf Milliarden von Websites und blockiert Websites, die möglicherweise unangemessene oder anstößige Inhalte enthalten.

Kurio-Filter:

- Alle Websites blockieren: Deaktivieren Sie den Internetzugang, indem Sie den Schalter nach links schieben.
- Internetfilter verwenden: Deaktivieren Sie den Internetfilter, indem Sie den Schalter nach links schieben.



Verwenden Sie die standardmäßig festgelegte Filterliste entsprechend dem Alter Ihres Kindes oder aktivieren Sie rechts oder deaktivieren Sie links die Filter für die Kategorien Ihrer Wahl, indem Sie den Schalter verschieben. Sie können die Einstellungen je nach Alter über das Menü anpassen [⋮].

Webliste

Erstellen und verwalten Sie Ihre eigene Liste von Websites, indem Sie die zuzulassenden oder zu blockierenden URLs über die Schaltflächen „Zugelassene Website hinzufügen“ und „Blockierte Website hinzufügen“ integrieren.



Familienfreigabe

Es ist möglich, das Tablet zwischen Eltern und Kind zu teilen. Wenn das Tablet im Kindermodus gesperrt ist, können Sie im Einstellungsmenü durch Klicken auf das Symbol „Kindermodus deaktivieren“ den Kinderprofil-Modus verlassen und alle Kindersicherungen sowie andere Einschränkungen des Tablets aufheben. Diese Aktion ist durch ein Passwort geschützt. So können Eltern alle Funktionen ihres Android-Tablets nutzen.

Um das Profil wieder zu aktivieren, tippen Sie auf das Symbol „Kindermodus aktivieren“ auf dem Startbildschirm.



Verwendung des Speicherkartenlesers

Eine Speicherkarte kann auf zwei Arten verwendet werden:

- **Externer Speicher** : die Speicherkarte wird zum Datentransfer genutzt, z. B. für Videos, Musik und Fotos von einem Gerät auf ein anderes. Sie können die Karte bei Bedarf aus dem Tablet entfernen.
- **Interner Speicher** : wenn Sie diese Option wählen, wird Ihre Speicherkarte als interner Speicher des Tablets formatiert. So erhöhen Sie den Speicherplatz, um Apps zu installieren und Daten zu sichern.

Achtung: Wenn Sie die Speicherkarte als internen Speicher verwenden, wird sie vom Android-System formatiert und kann von anderen Geräten nicht mehr erkannt werden. Die Speicherkarte darf nicht aus dem Gerät entfernt werden. In manchen Fällen kann das Entfernen der Speicherkarte zu Fehlfunktionen des Tablets führen. In diesem Fall legen Sie die Speicherkarte bitte wieder ein.

Nach Auswahl der Option „Als internen Speicher verwenden“ fragt das System, ob Sie Ihre Daten migrieren möchten – antworten Sie mit „Ja“.

Für weitere Details zur Nutzung der Speicherkarte als interner Speicher konsultieren Sie bitte die FAQ auf der Webseite.

Ratschläge und Empfehlungen

- Wenn Sie bestimmte Anwendungen nutzen, die eine hohe Rechenleistung des Tablets erfordern, kann sich das Gerät erhitzen. In diesem Fall sollten Sie eine Pause einlegen und das Tablet abkühlen lassen.
- Halten Sie das Gerät sauber, indem Sie es mit einem leicht feuchten Tuch abwischen.
- Die Schutzhülle schützt Ihr Tablet in den meisten Fällen, dient jedoch lediglich dazu, das Produkt widerstandsfähiger gegen Schäden durch Stürze oder andere Erschütterungen zu machen. Wie jedes andere elektronische Gerät ist das KURIO-Tablet empfindlich, und trotz Schutzhülle kann es bei einem Sturz, Stoß oder Aufprall beschädigt oder zerstört werden. Behandeln Sie es daher mit Sorgfalt. Zerbrochene Bildschirme und beschädigte Touchscreens sind nicht durch die Garantie abgedeckt, und die Schutzhülle kann nicht alle Stöße verhindern.
- Bitte beschädigen oder verformen Sie das USB-Stromkabel nicht. Wenn es beschädigt oder verformt ist, kann dies zu einem Stromschlag oder zu Funktionsstörungen während der Nutzung führen. Ziehen Sie das Kabel beim Herausziehen aus der Steckdose immer an der Steckerhülle und nicht am Kabel selbst.
- Das Netzteil und das Kabel sollten in der Nähe des Geräts angeschlossen werden, damit sie zugänglich sind und das Kabel nicht beschädigt wird.

Warnhinweis

- Alle Verpackungsmaterialien (Innenbeutel, Kunststoffbinder, Plastikfolien, Displayschutzfolie und Pappanleitungen) gehören nicht zum Produkt und müssen entfernt werden, bevor das Gerät einem Kind übergeben wird. Bitte bewahren Sie die Verpackung und dieses Handbuch auf, da sie wichtige Informationen enthalten.
- Versuchen Sie niemals, das Gerät zu zerlegen.
- Bewahren Sie das Gerät außerhalb direkter Sonneneinstrahlung und fern von Wärmequellen auf.
- Setzen Sie das Gerät keiner Feuchtigkeit oder Wasser aus.
- Zwingen Sie niemals einen Stecker in einen Anschluss des KURIO-Tablets. Wenn ein Stecker nicht ohne übermäßige Kraft passt, überprüfen Sie, ob er mit dem Anschluss kompatibel ist und korrekt ausgerichtet wurde.
- Zur Reinigung des Bildschirms verwenden Sie lediglich ein leicht feuchtes Tuch. Verwenden Sie keine alkoholhaltigen Reinigungsmittel, Lösungsmittel, Sprays oder ätzende Substanzen zur Reinigung Ihres KURIO-Tablets.
- Die Schutzhülle aus Silikon ist dafür gedacht, Stürze abzufedern, bietet jedoch keinen vollständigen Schutz gegen starke Stöße, Missbrauch usw.
- Das Produkt und das USB-C-Kabel sollten regelmäßig überprüft werden. Wenn eines von beiden beschädigt ist, stellen Sie die Nutzung sofort ein und lassen Sie es reparieren oder ersetzen.
- Speicherkarte: Es ist möglich, Daten mit einer Speicherkarte (separat erhältlich) zu übertragen.
- Wir empfehlen, Fotos und Videos regelmäßig zu sichern.
- Bitte befolgen Sie die Anweisungen in diesem Handbuch zur Datenübertragung zwischen dem KURIO-Tablet und einem Computer. Der Nutzer trägt die Verantwortung für mögliche Schäden oder Datenverluste durch unsachgemäßen Gebrauch des Produkts.
- Stellen Sie die Nutzung des Produkts sofort ein, wenn der Bildschirm Risse oder Brüche aufweist.
- Lassen Sie das Produkt nicht fallen – es kann dadurch beschädigt werden.
- Setzen Sie das Gerät keinen extremen Temperaturen (Hitze oder Kälte), staubigen oder feuchten Umgebungen aus.
- Setzen Sie es keiner direkten Sonneneinstrahlung aus. Setzen Sie das Gerät keinem Wasser, Flüssigkeiten, Regen, Staub oder Feuchtigkeit aus.
- Wenn Ihr Tablet mit Flüssigkeit in Berührung kommt, schalten Sie das Gerät sofort aus und reinigen/trocknen Sie es.
- Vermeiden Sie starke Magnetfelder. Sollte dies doch geschehen, starten Sie das Gerät neu.
- Bitte bewahren Sie dieses Handbuch für spätere Nachschlagezwecke auf. Es ist möglich, dass dieses Handbuch nicht alle Funktionen des KURIO-Betriebssystems vollständig widerspiegelt. Alle Informationen können ohne vorherige Ankündigung geändert werden.

Achtung:

Das Entsorgen einer Batterie im Feuer oder in einem heißen Ofen sowie das mechanische Zerkleinern oder Zerschneiden einer Batterie kann eine Explosion verursachen. Das Lagern einer Batterie in einer Umgebung mit sehr hoher Temperatur kann zu einer Explosion oder zum Austritt von brennbaren Flüssigkeiten oder Gasen führen. Eine Batterie, die einem extrem niedrigen Luftdruck ausgesetzt ist, kann ebenfalls eine Explosion oder das Austreten von brennbaren Flüssigkeiten oder Gasen verursachen.

== Dieses Symbol steht für Gleichstrom (DC).

- Dieses Produkt darf nicht an eine Stromquelle mit mehr als 15KW angeschlossen werden.
- Die Batterie darf während der Nutzung, Lagerung oder des Transports keinen extremen Temperaturen (hohe oder niedrige), niedrigem Luftdruck oder großer Höhe ausgesetzt werden.
- Ein unsachgemäßer Austausch der Batterie kann zu einer Explosion oder zum Austritt von brennbaren Flüssigkeiten oder Gasen führen.

Technischer Support & Garantieinformationen

- Wenn Sie Fragen zur Installation oder Nutzung Ihres Tablets haben, besuchen Sie bitte die Website www.kurioworld.com, um mehr über das KURIO-Tablet zu erfahren, auf die zugehörige FAQ zuzugreifen oder technischen Support zu erhalten. Alle unsere Produkte haben eine eingeschränkte Garantie von 2 Jahren. Sollten Sie Probleme mit Ihrem KURIO-Tablet haben, klicken Sie auf der Website auf die Schaltfläche „SUPPORT“, um unseren Kundenservice zu kontaktieren. Wenn der Kundenservice das Problem nicht lösen kann, erhalten Sie Anweisungen zur Reparatur Ihres KURIO-Tablets im Rahmen der Garantie.
- Bitte beachten Sie, dass dieses Tablet ausschließlich für Erstkäufer für einen Zeitraum von vierundzwanzig Monaten ab Kaufdatum unter normalem Gebrauch garantiert ist. Wenn das Produkt durch einen Unfall, unsachgemäßen Gebrauch, übermäßige Nutzung oder mangelhafte Pflege beschädigt wurde (z.B. gebrochener Bildschirm, Sturz, Wasserschäden usw.), fällt dies nicht unter die Garantie. Bitte wenden Sie sich dennoch an den Kundenservice, um Reparatur- und/oder Austauschmöglichkeiten zu prüfen – insbesondere im Fall eines gebrochenen Bildschirms oder anderer Ersatzteile.
- Besuchen Sie die Seite www.kurioworld.com, um alle Details zur KURIO-Garantie einzusehen.

Eingeschränkte Nutzung elektronischer Geräte

Die Verwendung elektronischer/elektrischer Geräte kann die Sicherheit bestimmter Flugzeuge beeinträchtigen und kann von einigen Fluggesellschaften eingeschränkt werden. Bitte erkundigen Sie sich vor Ihrer Reise bei Ihrer Fluggesellschaft. Das KURIO-Tablet verfügt über einen Flugmodus. Sie können diesen in den Einstellungen der Android-Oberfläche aktivieren. Alle drahtlosen Verbindungen werden dabei deaktiviert.

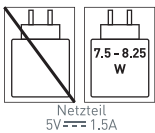
Konformitätserklärung

Die Firma Diset, S.A. erklärt hiermit, dass das Funkgerät des Typs K2025CUR01 den folgenden Richtlinien entspricht: Richtlinie 2014/53/EU (RED) sowie den ErP-Anforderungen gemäß 2009/125/EG und [EU] 2023/1670 (Ökodesign für elektronische Displays). Die EU-Konformitätserklärung ist unter folgendem Link verfügbar: https://kurioworld.com/download/K2025CUR01_EU.pdf

Informationen zum Netzadapter (nicht mitgeliefert)

Die vom Ladegerät bereitgestellte Leistung sollte zwischen dem vom Funkgerät benötigten Mindestwert von 7,5 Watt und einem Höchstwert von 8,25 Watt liegen, um die maximale Ladegeschwindigkeit zu erreichen.

Aus Umweltgründen enthält diese Verpackung keinen Ladeadapter. Dieses Gerät kann mit den meisten USB-Adaptern und einem Kabel mit USB-Typ-C-Stecker betrieben werden.



Funkfrequenzen

Dieses Funkgerät arbeitet in den folgenden Frequenzbändern und mit den angegebenen maximalen Sendeleistungen:
Maximale Sendeleistung (Hochfrequenzleistung): Bluetooth®-Funktechnologie : 8.0 dBm Bluetooth® Low Energy : 9.48 dBm Wi-Fi: 19.2 dBm Verwendete Frequenzbänder: Bluetooth®-Funktechnologie:2402 MHz → 2480 MHz Bluetooth® Low Energy : 2402 MHz → 2480 MHz Wi-Fi : 2412 MHz → 2472 MHz

Maximaler SAR-Wert (Spezifische Absorptionsrate) für dieses Modell und Testbedingungen:		
SAR am Körper/Gliedmaßen (10mm Abstand)	Wi-Fi 2,4G	0,468 W/kg

Recycling



Elektro- und Elektronikgeräte dürfen nicht mit dem Hausmüll entsorgt werden, sondern müssen separat gesammelt und recycelt werden. Bitte wenden Sie sich an die örtlichen Behörden, um zu erfahren, wo sich die entsprechenden Sammelstellen befinden.

ACHTUNG – ELEKTRISCHE PRODUKTE – Wie bei allen elektrischen Geräten sind beim Umgang und bei der Nutzung einige Vorsichtsmaßnahmen zu treffen, um Stromschläge zu vermeiden. Im Inneren befindet sich ein wiederaufladbarer Lithium-Akku.

Datenschutzrichtlinie

Wir benötigen Ihre E-Mail-Adresse bei der Aktivierung Ihres Tablets (im Elternbereich), um Sie über Neuigkeiten und aktuelle Updates für Ihr Tablet zu informieren.

Ihre E-Mail-Adresse wird nicht für kommerzielle Zwecke verwendet, entsprechend unserer Datenschutzrichtlinie (frei zugänglich auf unserer Website www.kurioworld.com). Sie können sich jederzeit wieder abmelden.

	WARNUNG GEFAHR EINES ELEKTRISCHEN SCHLAGS, NICHT ÖFFNEN	
<p>WARNUNG: UM DAS RISIKO EINES ELEKTRISCHEN SCHLAGS ZU VERRINGERN, NICHT DAS GEHÄUSE ODER DIE RÜCKSEITE DES TABLETS ENTFERNEN. KEINE BENUTZERAUSTAUSCHBAREN TEILE. WARTUNG NUR VON QUALIFIZIERTEM PERSONAL DURCHFÜHREN LASSEN.</p>		
	<p>Das Blitzsymbol mit einem Pfeilkopf in einem Dreieck soll den Benutzer darauf hinweisen, dass die internen Teile des Produkts eine Stromschlaggefahr darstellen.</p>	
	<p>Das Ausrufezeichen in einem Dreieck soll den Benutzer darauf hinweisen, dass wichtige Bedienungs- und Wartungsanweisungen mit dem Gerät geliefert werden.</p>	
<p>ACHTUNG: UM DAS RISIKO VON FEUER ODER ELEKTRISCHEM SCHLAG ZU VERRINGERN, SETZEN SIE DAS GERÄT BITTE NICHT WASSER ODER FEUCHTIGKEIT AUS. STELLEN SIE KEINE MIT FLÜSSIGKEITEN GEFÜLLTEN GEGENSTÄNDE (VASE O. Ä.) AUF DAS GERÄT.</p>		

	<p>ACHTUNG! HOHER SCHALLDRUCK. BEI LÄNGERER VERWENDUNG VON KOPFHÖRERN ODER OHRHÖRERN MIT HOHER LAUTSTÄRKE KANN ES ZU DAUERHAFTEN GEHÖRSCHÄDEN KOMMEN.</p>
--	--

Copyrights

The Bluetooth® word mark and logos are registered trademarks owned by Bluetooth SIG, Inc. and any use of such marks by Diset, S.A. is under license. Other trademarks and trade names are those of their respective owners. CronLab® is a CronLab Limited registered trademark. © Der Kinderkanal von ARD und ZDF 2025 / licensed by ZDF Studios GmbH, Mainz © 2023 Diset, S.A. Jumbodiset Group. KURIO® is a registered trademark of Diset, S.A. Copyright ©2015, Twinlife. All Rights Reserved; 2023. ©Breakfirst ; Google, Android, Google Play and other marks are trademarks of Google LLC. Images Shutterstock.

Diset, S.A.
Calle C, nº 3, Sector B,
Zona Franca,
08040 Barcelona
España

Modèle : K2025CUR01



Hergestellt in China
Gedruckt in China

K2025CUR01_1121500184_DIS_AW_UM_250805
© 2023 Diset, S.A., A Jumbo Group Company