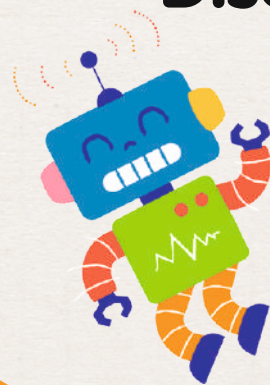
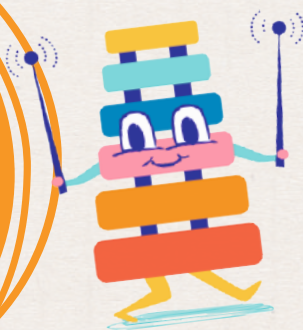




ovella  
● ● ●



APRENC  
*en*  
POSITIU



LES LLETRES



OVELLA  
● ● ●

+20  
activitats

per a aprendre jugant i  
experimentar amb la lectoescriptura

4-7  
anys



## APRENC EN POSITIU

A Diset creiem en l'educació positiva. Per això hem creat la línia de jocs **Aprenc en Positiu**, pensada per a totes aquelles famílies que desitgen acompanyar l'aprenentatge dels seus fills i filles de manera positiva, afectuosa i respectuosa.

Montessori, Waldorf, Freinet, les intel·ligències múltiples... Cada teoria té les seves particularitats, però totes coincideixen en el fet que els nens i les nenes aprenen més i millor mitjançant activitats positives que impliquin emoció i joc.

Seguint en aquesta línia, els jocs educatius **Aprenc en Positiu** estan ideats per oferir als més petits la possibilitat d'aprendre des del respecte, de manera natural, autònoma i progressiva, sobre diversos àmbits com les matemàtiques, les lletres, el temps, els animals, les emocions, el ioga...

Tot el material està pensat per ser utilitzat de manera evolutiva, primer amb l'acompanyament de la família i més endavant de manera individual.

### Els quatre principis de l'aprenentatge en positiu

- 1. Els nens i les nenes aprenen jugant.** Per això la col·lecció **Aprenc en Positiu** està basada en el joc, l'experimentació i la manipulació. Dissenyem els materials i les activitats a partir dels interessos dels infants, potenciant així el seu desig d'investigar i aprendre.
- 2. Els nens i les nenes aprenen fent.** Tots els materials que proposem són oberts, perquè els infants puguin donar-los diferents usos, respectant així la seva tendència innata a la imaginació i la creativitat.
- 3. Els nens i les nenes aprenen al seu ritme.** Cada nen o nena té el seu propi rellotge de desenvolupament, cadascú aprèn a una velocitat diferent i en un ordre diferent. El nostre paper com a adults ha de ser el d'acompanyants del procés, però ha de ser el propi infant qui dirigeixi el joc amb els seus interessos i preferències.
- 4. Els nens i les nenes aprenen en llibertat.** Oferim materials intuitius, que el l'infant pot utilitzar lliurement i de manera autònoma per a així desenvolupar el seu autoconeixement i experimentar amb els seus límits.

## Aprenc en positiu - Les Lletres

La caixa de materials ha estat ideada per a despertar el seu desig natural d'investigar i aprendre sobre les lletres. Animem als nens i nenes a experimentar amb el material de manera espontània, segons les seves pròpies normes, interessos i ritme.

### Objectius d'aprenentatge

- Familiaritzar-se amb els sons de l'idioma
- Identificar i reconèixer l'alfabet
- Practicar el traç amb el dit
- Relacionar imatges i paraules
- Començar a escriure amb majúscules i minúscules
- Practicar l'escriptura associant la paraula amb la il·lustració
- Relacionar cada paraula amb el seu nombre de síl·labes
- Jugar amb les paraules i les lletres

### Llistat de material

- 77 targetes a doble cara amb lletres majúscules i minúscules, i la direcció d'escriptura marcada
- 27 targetes d'il·lustracions diverses
- 27 targetes de paraules amb punts de colors que assenyalen el nombre de síl·labes.
- Ruleta amb les lletres de l'abecedari
- Pissarra esborrable amb quadrícula d'escriptura, joc del gat i el ratolí i mots encreuats
- Retolador esborrable per a la pissarra
- Pòster amb joc de cerca i troba i guia visual del contingut



## JOCS I ACTIVITATS

A continuació presentem 25 propostes d'activitats, ordenades segons les diferents etapes de l'adquisició de la lectoescriptura.

Aquestes propostes són només una guia, que cada infant i cada família han d'adaptar a les seves circumstàncies i als seus interessos.

Us animem a crear els vostres propis jocs i activitats!

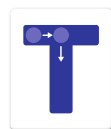
### FAMILIARITZAR-SE AMB EL MATERIAL

**1. Descobrir i habitar-se al material.** Extraieu tot el material de la caps. Observeu, ordeneu i agrupeu tot el material: targetes de lletres (majúscules i minúscules), targetes d'il·lustracions, targetes de paraules (majúscules i minúscules), ruleta, mots encreuats, pissarra, retolador esborrable i un pòster amb imatges i lletres. Esteneu el pòster amb la guia visual de contingut i jugueu a reconèixer cada material a la foto. Permeteu que l'infant el manipuli lliurement.

### ETAPA FONOLÒGICA

Cap als tres anys, quan els nens han adquirit les bases de la comunicació oral, estan preparats per a dur a terme les primeres activitats de conscienciació fonològica i identificar els diferents sons de l'idioma. En aquesta etapa encara no s'introdueix el llenguatge escrit. No es presenten els noms de les lletres ni les grafies, sinó només el seu so ("mmm" o "sss" en lloc de "ema" o "essa").

**2. Reconèixer el so de les lletres de l'abecedari.** L'infant va agafant targetes de lletres majúscules a l'atzar i amb l'ajut d'un adult en reproduïx el so: T serà tttttt. Assenyalem una taula i pronunciem la paraula pausadament: tttt-aaaa-uuuu-llll-aaaa.



**3. Associar sons a grafies.** El nen fa girar la ruleta. L'adult produeix el so que correspon a la lletra que marca la fletxa. Continuem utilitzant el so de les lletres ("TTTTT") i juguem a buscar objectes de la casa que comencin pel so TTTTTTTT, busquem: tamboret, tomàquet, tassa...



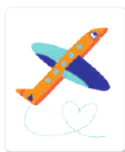
**4. Identificació de sons i grafies.** Amb el pòster il·lustrat al davant, l'adult pronuncia el so d'una de les lletres i el nen ha d'intentar trobar la lletra i el dibuix corresponent. Ex.: "ppp" > P > pop.

### ETAPA PRE-SIL·LÀBICA

S'introdueixen les lletres, relacionant-les amb un so concret. El nen s'inicia en l'escriptura, però d'una manera completament aleatòria, ja que no entén la correspondència entre lletra i so. Sovint comença fent gargots, per a poc a poc a poc reproduir lletres de manera aleatòria. En aquesta fase, no és convenient corregir errors, l'objectiu principal és que l'infant distingeixi els diversos sons i es familiaritzi amb les grafies.

\*Ex.: BALENA > EOIFEOMACEIFMAAOIPLM

**5. Relacionar sons i lletres.** El nen tria a l'atzar una de les targetes d'imatges i l'adult produeix els sons de cada lletra per separat (aaa-vvv-iii-ooo), però mostrant a més a més cada lletra amb l'ajut de les targetes de lletres.



**6. Familiaritzar-se amb l'escriptura.** El nen reproduïx a la pissarra les lletres que triï (amb l'ajut de l'abecedari de la part inferior). L'adult que l'acompanya va pronunciant els sons de les lletres escrites. En aquesta fase és preferible no corregir, és normal que l'infant reproduïxi les lletres de manera lliure.

**7. Iniciar-se en l'escriptura.** Proposeu a l'infant d'escriure el seu nom o el dels seus companys amb les targetes (majúscules).



## ETAPA SILÁBICA

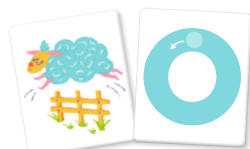
Els infants comencen a entendre la formació de paraules per cops de veu (sí·l·labes). Comencen a associar cada sí·l·laba a una grafia (1 sí·l·laba, 1 lletra), encara que de forma molt rudimentària i amb múltiples errors, ja que la majoria de lletres que fan servir són aleatòries. Són capaços de "llegir" els sons de les lletres. En aquesta etapa no és convenient corregir.

\*Ex.: BALENA > AAET (3 sí·l·labes, 4 lletres)

**8. Fer un abecedari de plastilina o fang.** Fem girar la ruleta i modelem la lletra que marqui la fletxa amb plastilina, fang o similar. Podem ajudar-nos de les targetes de lletres majúscules com a model. Aquesta activitat es pot dur a terme a terme a poc a poc, cada dia una lletra. Una vegada hem fet la lletra i l'hem deixat assecat, podem decorar-la o pintar-la (recomanem pintar d'un color les vocals i d'un altre color les consonants).

**9. Iniciació a la cal·ligrafia.** Presentem les targetes de lletres una a una. El nen ha de resseguir el traç amb el dit (en qualsevol lletra), o amb retolador (només en les targetes marcades amb la icona de retolador) mentre pronuncia el so. També es pot repassar el traç amb un fil de llana, amb boletes de paper... És millor començar per les majúscules i només quan les reconegui amb seguretat, passar a les minúscules.

**10. Associar targetes.** Poseu les dues piles de targetes (les d'il·lustracions i les de lletres) a sobre la taula o a terra. Cal fer parelles i relacionar cada il·lustració amb la lletra del seu so inicial.



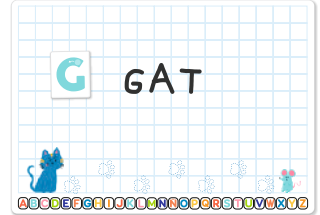


## ETAPA SIL·LÀBIC-ALFABÈTICA

L'infant ja associa una lletra a cada síl·laba i algun dels sons de la síl·laba està ben representat. Ha comprès que existeix una relació entre grafia i so, malgrat que encara no la domina. A poc a poc anirà guanyant seguretat i relacionant cada so amb la seva grafia. És capaç de llegir síl·labes i paraules molt senzilles. Encara és recomanable no corregir-li els errors.

\*Ex.: BALENA > BAPIA

**11. Escriure les seves primeres paraules.** A partir de les il·lustracions del pòster o de les targetes, convideu l'infant a escriure a la pissarra els noms dels objectes i animals representats (cada dibuix va acompanyat d'una lletra inicial per facilitar -li'n l'escriptura). Al principi escriurà les paraules de forma molt aproximada, més endavant utilitzarà les lletres cada vegada amb més propietat.



**12. Distinció sil·làbica.** Utilitzant les targetes de paraules, l'adult anirà llegint cadascuna de les paraules marcant-ne les síl·labes (sín-dri-a). Primer mostrarà les paraules només de manera oral, marcant les síl·labes tot picant de mans. Després, mostrarà al l'infant les paraules escrites en la targeta, assenyalant els punts que hi ha a sota de cada síl·laba.



**13. Relacionar conceptes, i paraules i les seves lletres inicials.** Cal agrupar primer cada targeta de il·lustració amb la targeta de lletra que correspon a la seva inicial. Després, s'ha d'identificar la targeta de paraula que li correspon.



**14. Diferenciar vocals de consonants i formar síl·labes.** Agrupeu totes les targetes de lletres vocals d'una banda i les targetes de lletres consonants de l'altra. Intenteu formar síl·labes senzilles i pronunciar-les en veu alta.



**15. Agrupar lletres a sons iguals.** Disposeu les targetes de lletres (majúscules) a sobre la taula o a terra. Repasseu el so de cadascuna i identifiqueu aquelles targetes que tinguin sons iguals o molt similars (b-v, q-k...). Observeu que la lletra "c", es pronuncia diferent a "cirera" que en "cabra".

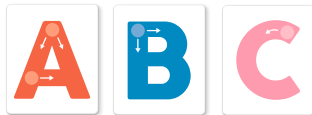


## ETAPA ALFABÈTICA

L'infant comença a dominar l'ús de l'alfabet, és capaç de relacionar correctament cada lletra amb el seu so, i pot combinar les lletres en síl·labes. És capaç de llegir i escriure paraules o frases senzilles. En aquest punt podem introduir el nom de les lletres (a, be, ce...), presentar les minúscules i començar a fer petites correccions.

\*Ex.: BALENA > BADENA

**16. Presentar l'abecedari.** Ordeneu les targetes de lletres sobre la taula o a terra i canteu alguna cançó que sapiguen relacionada amb l'abecedari mentre assenyaleu les lletres una a una. També es pot utilitzar l'abecedari imprès a la pissarra i animar l'infant a escriure'l.



**17. Iniciar-se en la lectura i l'escriptura.** Presenteu a l'infant una targeta de paraula perquè la llegeixi. Després li podeu oferir les targetes de lletres que corresponen a aquesta paraula perquè intenti ordenar-les. Finalment, haurà d'escriure la paraula a la pissarra copiant les lletres de les targetes.



**18. Reconèixer les minúscules.** Cal relacionar cada lletra majúscula amb el seu equivalent en minúscula, utilitzant les targetes de lletres. Després, s'han de buscar les targetes de paraules corresponents, tant en majúscula com en minúscula i, finalment, copiar les paraules a la pissarra.



**19. Primeres lectures i dictats.** L'adult forma paraules amb les targetes de lletres que l'infant haurà de llegir. Després, l'adult li dictarà aquestes mateixes paraules i haurà d'escriure-les a la pissarra.



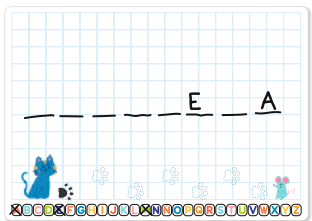
**20. Comptar síl·labes.** L'infant haurà de comptar les síl·labes d'una paraula picant de mans a cada síl·laba. Cada targeta de lletra conté tants punts com síl·labes té la paraula. Exemple: estrella, té 3 punts. El nen ha de pronunciar cada síl·laba alhora que fa un picament de mans: Es-tre-lla.



**21. Mots encreuats.** Amb les targetes de paraules com a guia, intenta completar els mots encreuats de la pissarra.



**22. El joc del gat i el ratolí.** L'infant haurà de triar una paraula i dibuixar a la pissarra tantes ratlletes com lletres tingui la paraula. Una altra persona ha d'endevinar la paraula, per això haurà d'anar dient lletres. Si la lletra que s'anomena forma part de la paraula, l'infant ha d'escriure-la en la seva posició; en el cas que no hi sigui, es dibuixa una petjada. Les lletres col·locades a la zona inferior de la pissarra serveixen per a ratllar les lletres que ja s'han dit i no repetir-les. Cal endevinar la paraula abans que el gat arribi al ratolí (quan les set petjades estiguin dibuixades).



**23. Autodictat o dictat mut.** Es col·loquen les fitxes de dibuixos cap per avall, i l'infant selecciona una fitxa. Després haurà de formar amb les fitxes de les lletres, el nom de la imatge triada.



